

## Bijlage bij het lastenboek “maintenance Cobol”

### 1. Algemene informatie betreffende VB, VenB, BV, ICPC

Overzicht van het aantal programma's en het aantal codelijnen per UMC.

APPLICATION	CBL-74 prg Batch*	Tot-lines	CBL-85 prg batch	Tot-lines	CPY-BOOKS	Tot-lines	CBL-85 prg TP	Tot-lines
GEN	224	55991	121	29500	191	99493	4	2917
VEN	439	558361	596	777377	34	2062	21	93574
VENT	103	91350	84	89963	3	500	1	1713
CVVEN	21	2965	246	148140	167	9872	45	35473
W8VEN	0	0	0	0	0	0	31	386224
VBTC	0	0	470	539469	41	3948	51	86583
BVE	103	86653	192	187051	8	1371	29	35733
ICPC				603425				
<b>TOTALS :</b>	<b>890</b>	<b>795320</b>	<b>1709</b>	<b>2374925</b>	<b>444</b>	<b>117246</b>	<b>182</b>	<b>642217</b>

Noot: Cobol 74 has no TP programs

De UMC namen hebben de volgende betekenis:

- GEN: algemene routines die door alle applicaties gebruikt worden
- VEN en VENT: programma's voor de applicatie Vennootschapsbelasting
- TC en VBTC: programma's voor de applicatie Verkeersbelasting
- CVVEN: programma's voor de encodage van de gegevensdragers Vennootschappen
- W8VEN: berekeningsprogramma's vennootschapsbelasting en belasting niet-inwoners
- BVE: programma's voor de applicatie Bedrijfsvoorheffing

De kolommen betekenen het volgende:

- CBL-74 prg Batch: batchprogrammatuur in Cobol 74 (aantal programma's en aantal source-lijnen)
- CBL-85 prg Batch: batchprogrammatuur in Cobol 85 (aantal programma's en aantal source-lijnen)
- CPYBOOKS: copybooks (aantal programma's en aantal source-lijnen)
- CBL-85 prg TB: TPR's in Cobol 85 (aantal programma's en aantal source-lijnen)

Er zijn geen TPR's meer in in Cobol 74; alles is geconverteerd naar Cobol 85.

Onderstaande tabel geeft het aantal database-areas per applicatie.

APPLICATION	# area's
VB	Database DBVB 14
BV	Database DBBVL1 18
CCVEN	Database DBVNB 19
PM en VEN	Database DBVEN 18

Het aantal schermen voor de gevraagde applicaties in de drie landstalen:

VB (VB): 32 Nederlandse, 24 Franstalige en 4 Duitstalige. Samen **60** schermen.

CVVEN (VE): 36 schermen in de drie talen = **108** schermen

BV (BV): 8 schermen voor de Nederlandse en Duitstalige. 9 voor de Franstalige. Samen **25** schermen

PM (RP): 43 Nederlandse, 42 franse en 25 Duitse. Samen **110** schermen.

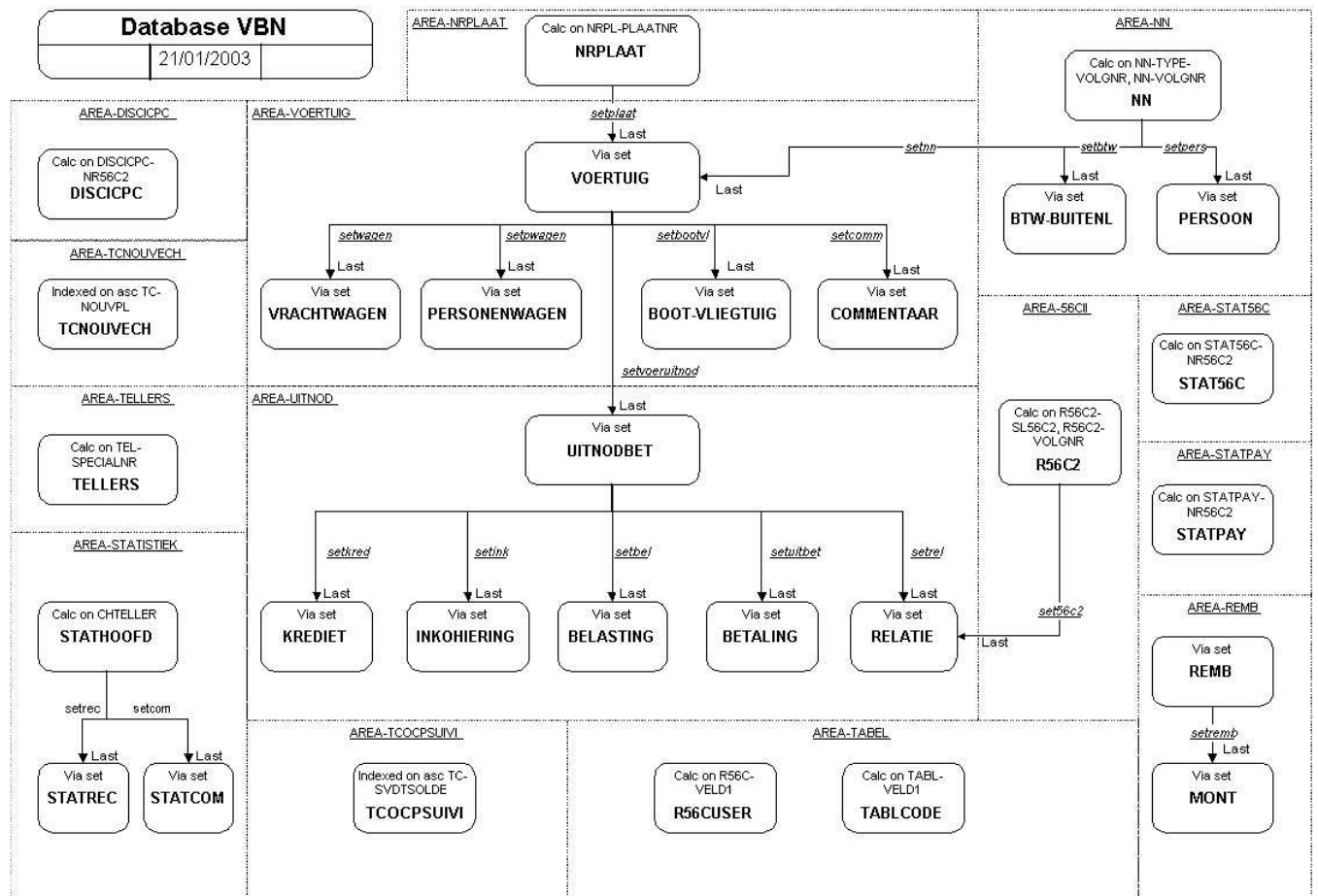
VEN: Web8 html pagina's (+/60)

In totaal **303** schermen.

Alle schermen zijn webschermen (geprogrammeerd om te gebruiken met het WSM protocol).

## 2. Verkeersbelasting (VB) (voor bijkomende informatie zie fiche 'verkeersbelasting')

### Schema database



### 3. **BTW-CTRI**

Zie voor bijkomene informatie in afzonderlijke fiche « DescrsomCTRIRCIVIDH.xls »

#### **4. Vennootschapsbelasting (VenB)**

##### **Berekening en inkohiering van de Ven.B, BNI/ven. en RPB**

De toepassing Ven.B ondersteunt van de taxatie- en inkohieringswerkzaamheden in de taxatiediensten die de vennootschapsbelasting, de belasting-niet-inwoners/vennootschappen en de rechtspersonenbelasting. De toepassing beheert daarbij ook het onderhoud van het bestand van de rechtspersonen, dat oorspronkelijk expliciet werd ontworpen voor de inkohieringswerkzaamheden van de rechtspersonen, maar op heden ook wordt gebruikt als signaletisch bestand voor vele andere toepassingen (verkeerbelasting, bedrijfsvoorheffing, enz.). De deelttoepassing “vestiging en inkohiering” omvat 2 grote luiken: de registratie en inkohieringswerkzaamheden zelf.

##### **De toepassing CVVEN (registratie)**

De toepassing CVVEN (Centrale Validatie VENnootschapsbelasting) beheert de registratie werkzaamheden van de aangiften en de gegevensborderellen op de taxatiediensten en de controlecentra. Deze toepassing ontvangt ook gegevens van de toepassing Vensoc (aangifte Ven.B via het internet). Ze spoort daarbij naar onmogelijke gegevens, controleert de interne integriteit en confronteert de geregistreerde gegevens met de gegevens van het bestand van de rechtspersonen, het bestand van de voorafbetalingen en de eventuele vorige registraties voor dezelfde vennootschap.

Hierna een schematisch overzicht van de toepassing (aanslagjaar 2005)

## 1.1. Opsomming van de voornaamste programma's

### 1.1.1. Batch.

VNCV0105	Selectie burelen in PMB_REC
VNCV0205	Samenstelling RDNST_REC adhv. selectie PMB_REC
VNCV0405	Opmaken WFUSREC vanuit RGD_REC
VNCV0505	Uitlezen 289 voor update in RGD_REC
VNCV0905	Update DBVNB (RGD_REC) na opmaak WFUSREC, en na lezen 289
VNCV1005	Selectie voor initialisatie DBVNB vanuit PM1_REC
VNCV1105	Sortering selectie PM1_REC
VNCV1205	Initialisatie DBVNB (RNN_REC, RGD_REC)
VNCV1305	Enig tijd na initialisatie: update. <b>Dit programma werd nog niet gebruikt.</b>
VNCV1705	Ontladen van de foutboodschappen.
VNCV1805	Opladen van de foutboodschappen.
VNCV2105	Hervalidatie van de ingebrachte borderellen. <b>Dit programma werd nog niet gebruikt.</b>
VNCV22XX	Dagelijks statistiekrapport
VNCV2305	Opladen DBVNB met VENSOC gegevens
VNCV2405	Validatie OK VENSOC naar INKOHIERING
VNCV2505	Oplijsten foutboodschappen
VNCV2605	Opladen historiek: <b>uitgesteld.</b>

### 1.1.2. Modules.

VNCM0105	Validatie van ingebrachte borderellen
VNCM0205	Kontrolle voorafbetalingen
VNCM0304	Validatie PM1
VNCM0405	Validatie DBVNB
VNCM0505	Validatie PMC_REC
VNCM0605	Aanpassen RGD_REC (DBVNB)
VNCM0705	Lijsten borderellen.
VNCM0805	Validatie ACODE
VNCM0905	Validatie specifiek VenSoc
VNCM1005	Update PM1 ifv. VenSoc
VNCM13XX	Bereikbaarheid DB PM
VNCM14XX	Bereikbaarheid DB VA
VNCM15XX	Bereikbaarheid DB DBVNB
VNCM1605	Ingebrachte kodes < > kodes historiek: uitgesteld.

### 1.1.3. TPR's.

VT005	Centrale scherm: controle NN & Balans
VT015	Foutboodschappen
VT025	Datum selectie lijsten
VT035	Snelle invoering (RPB)
VT045	Invoeren borderellen
VT055	Introductie historiek: uitgesteld
VT065	Lijsten historiek: uitgesteld
VT075	Lijsten per controle
VT084	Totalen per controle
VT095	Detail historiek van een bureel: uitgesteld
VT105	Detail historiek van een NN: uitgesteld
VT115	Vensoc: overzicht: moet nog gemaakt worden.
VTXXX	Aanlogscherf CVVEN
VTCVV	Visualiseren RGD_REC

### 1.1.4. Data.

VNDB0105	DBVNB: RDNST_REC/RNN_REC/RGD_REC
VNDB0205	DB PM: PM1
VNDB0305	DBVNB: RMESS-REC
VNDB0405	DB PM: PMC_REC
VNDB0505	DB PM: PM2
VNDB0605	DB PM: PMB
VNDB0705	DBVNB(Historiek): DSTREC, ALGREC, ZNDREC, .....
VNDB0805	DBVNB(Historiek): NNREC, DETREC, CODREC
VNDB0905	DBVNB(Historiek): RUNREC
VNDB1005	DBVNB(Historiek): BALANSREC

VNCC0105	WFUSREC
VNCC0205	VNBORDMOD (pour update bordereaux DB VNBORD)
VNCC0305	289
VNCC0405	VNBORDIT (pour chargements initiaux en DB)
VNCC0805	Opladen en afladen foutboodschappen
VNCC1105	Tussenbestand diensten
VNCC1305	Aanlevering VENSOC
VNCC1405	Feedback naar VENSOC
VNCC1505	Mutatierecord PM1 voor Vensoc

VNCP0105	Paramètres de VNCM01 (validation)
VNCP0205	Paramètres de VNCM02 (VA)
VNCP0305	Paramètres de VNCM03 (validation PM1)
VNCP0405	Paramètres de VNCM04 (paramètres VNCM04)
VNCP0405	Parameters VNCM05
VNCP0605	Paramètres de VNCM06: registratie RGD_REC
VNCP0705	Paramètres de VNCM07: listes
VNCP0805	Paramètres de VNCM08: ACODE
VNCP0905	Parameters module VNCM09: Specifiek VENSOC
VNCP1005	Parameters module VNCM10: Terugkoppeling PM1
VNCP1205	Parameters module VNCM12: Controle PMB
VNCP1305	Parameters module VNCM13: Beschikbaarheid PM1
VNCP1405	Parameters module VNCM14: Beschikbaarheid VA
VNCP1505	Parameters module VNCM15: Beschikbaarheid DBVNB
VNCP1605	Parameters module VNCM16: Detail historiek
VNCP98XX	TX-STORAGE VAST des TPR
VNCP99XX	TX-STORAGE COMMON CVVEN des TPR

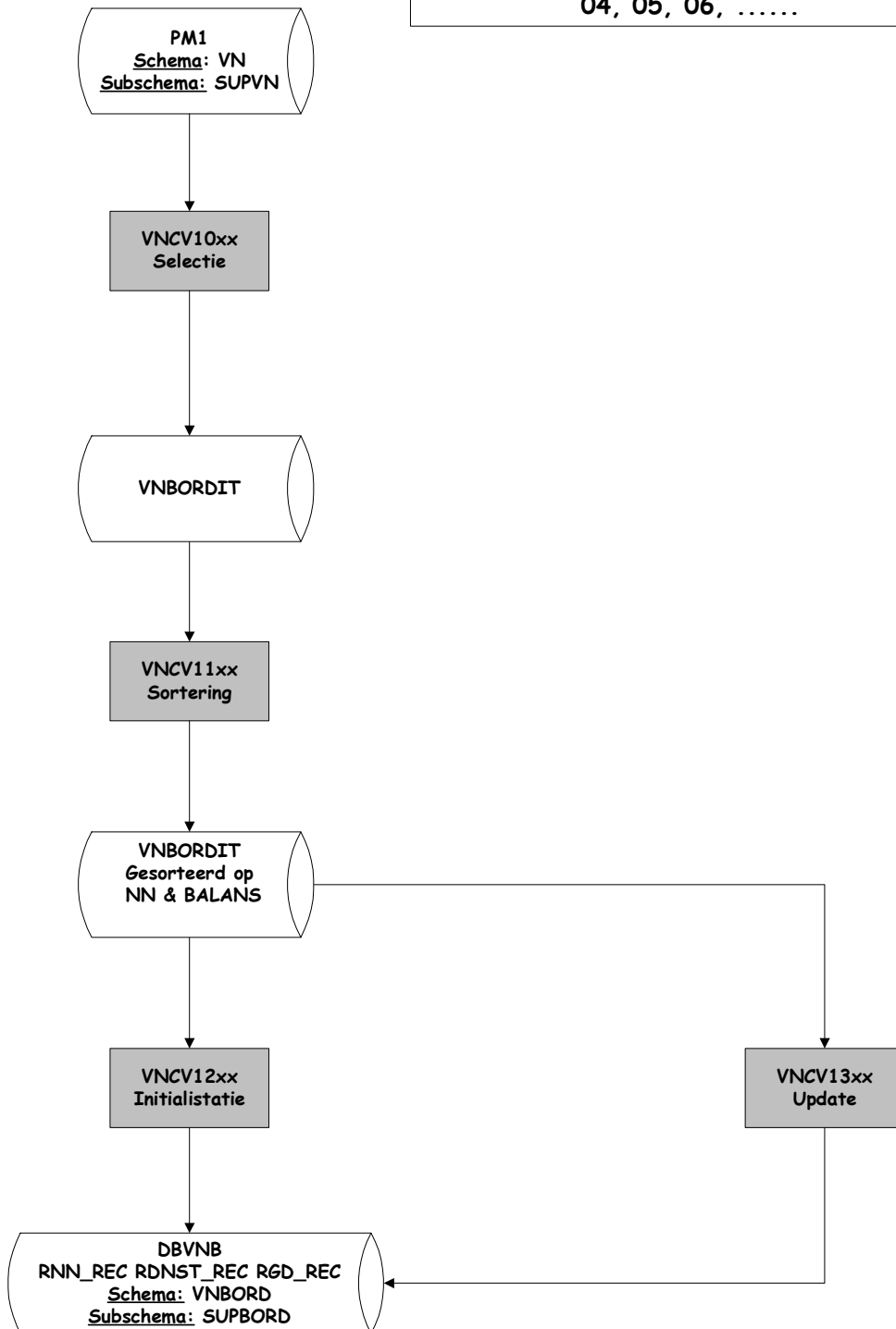
## 2. INITIALISATIE VAN EEN AANSLAGJAAR.

# INITIALISATIE C V V E N

## Informatiedragers

### VEN.B - BNI/VEN - RPB

xx = aanslagjaar in programma's VNCV....  
04, 05, 06, .....

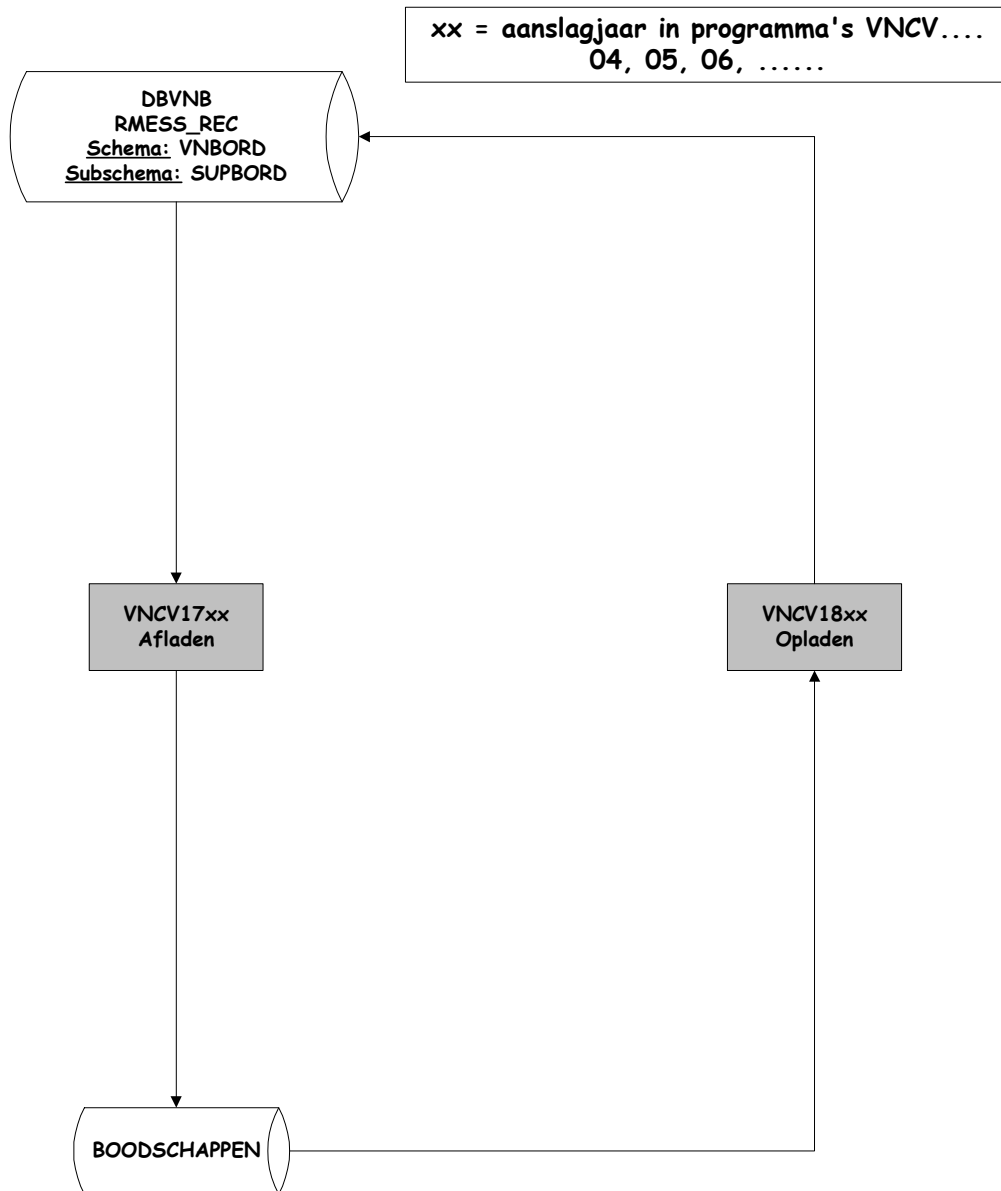


### 3. INITIALISATIE FOUTBOODSCHAPPEN.

# FOOTBOODSCHAPPEN CVVEN

## Informatiedragers

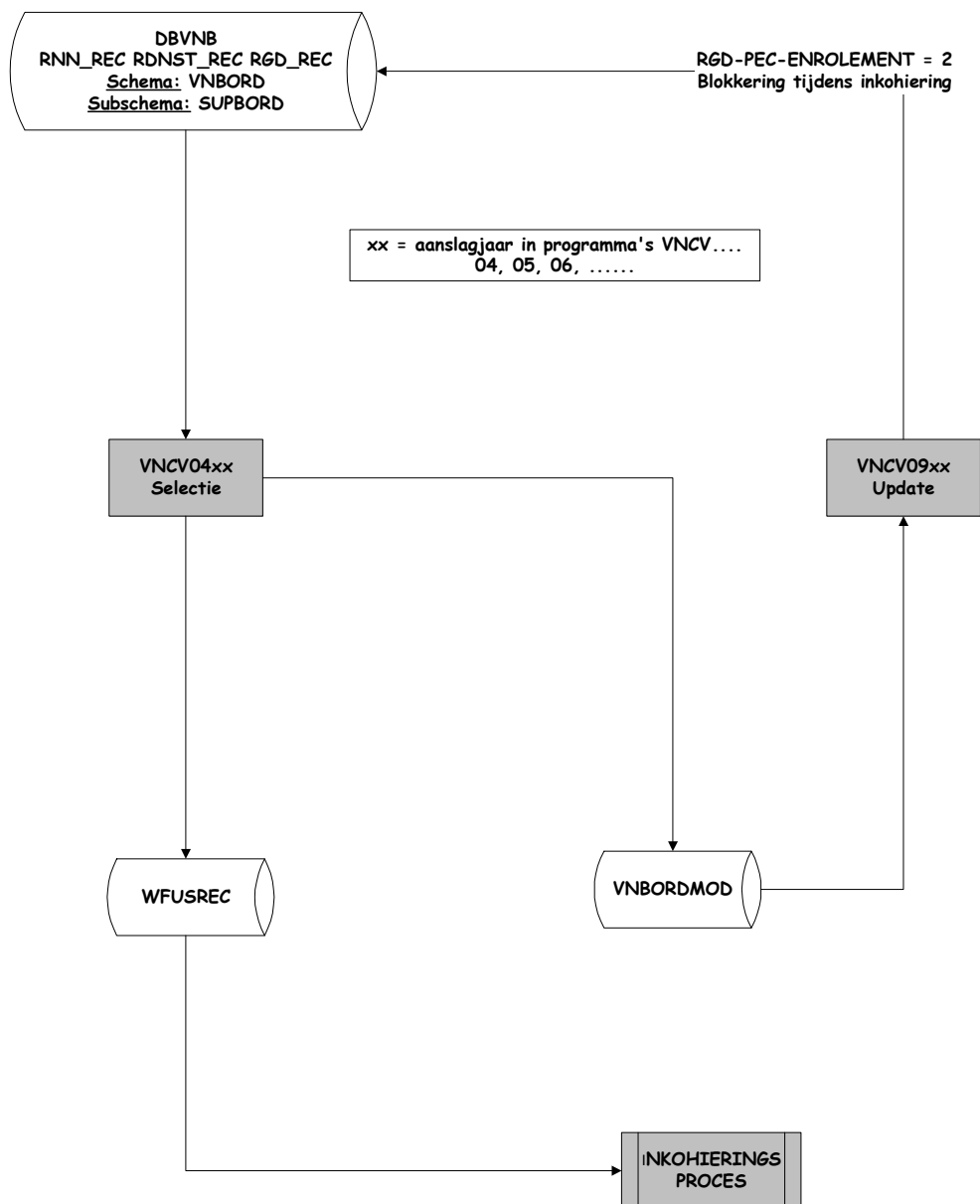
### VEN.B - BNI/VEN - RPB



## 4. INKOHIERING.

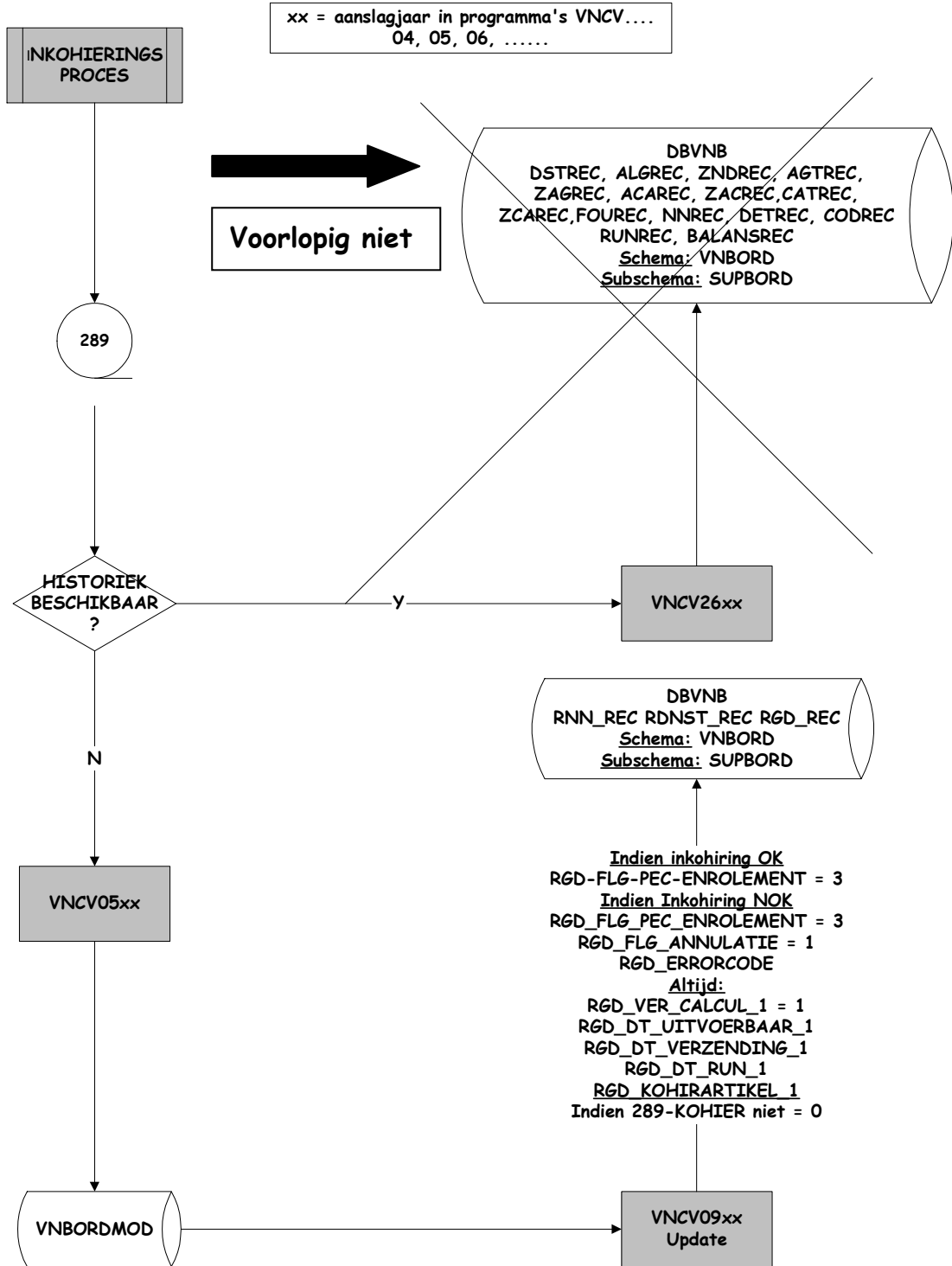
### 4.1. Voorbereiding.

# SELECTIEVOORBEREIDING INKOHIERING CVVEN Informatiedragers VEN.B - BNI/VEN - RPB



4.2. Na inkohiering.

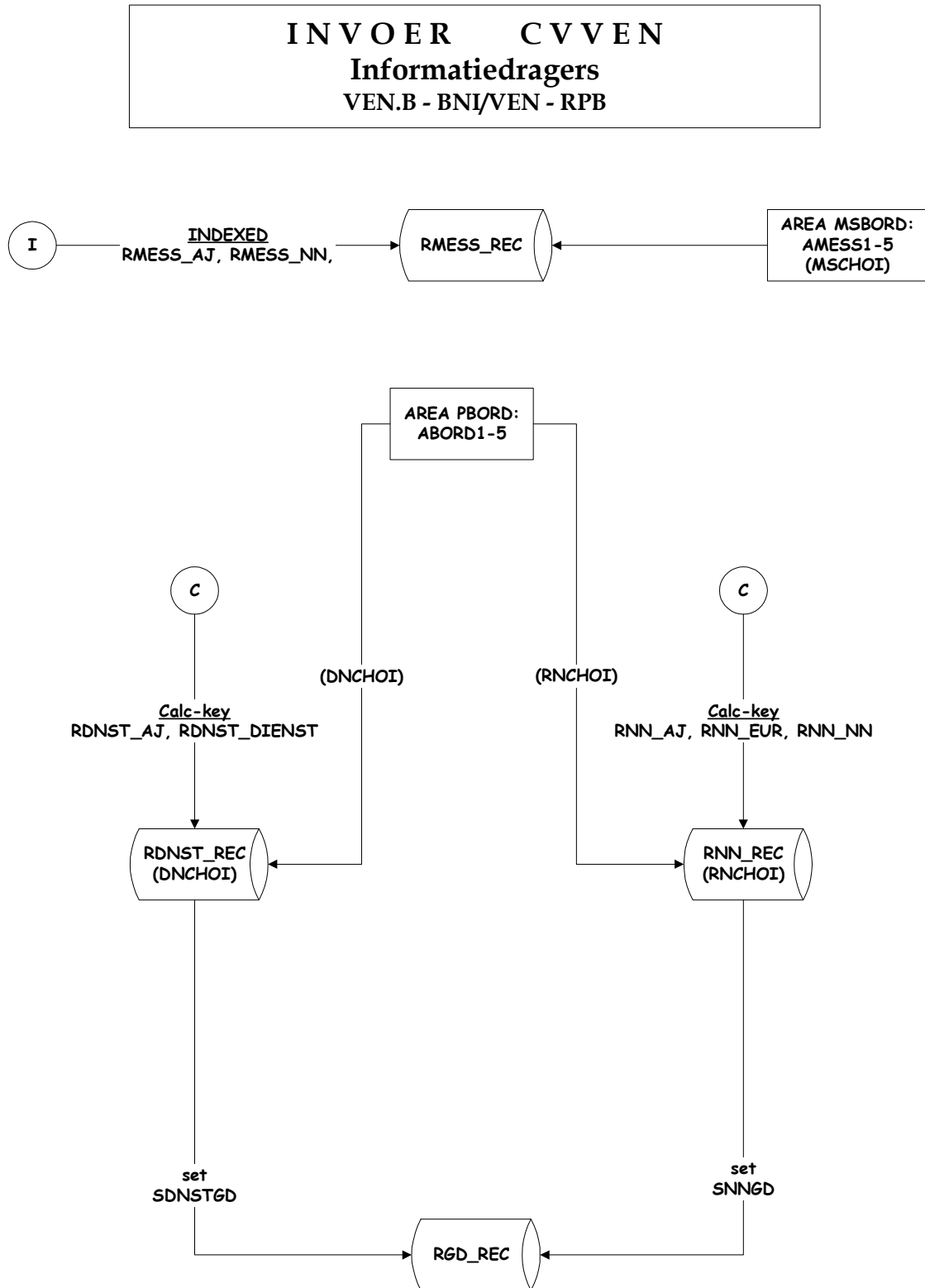
**NA INKOHIERING C V V E N**  
**Informatiedragers**  
**VEN.B - BNI/VEN - RPB**



## 5. ON-LINE.

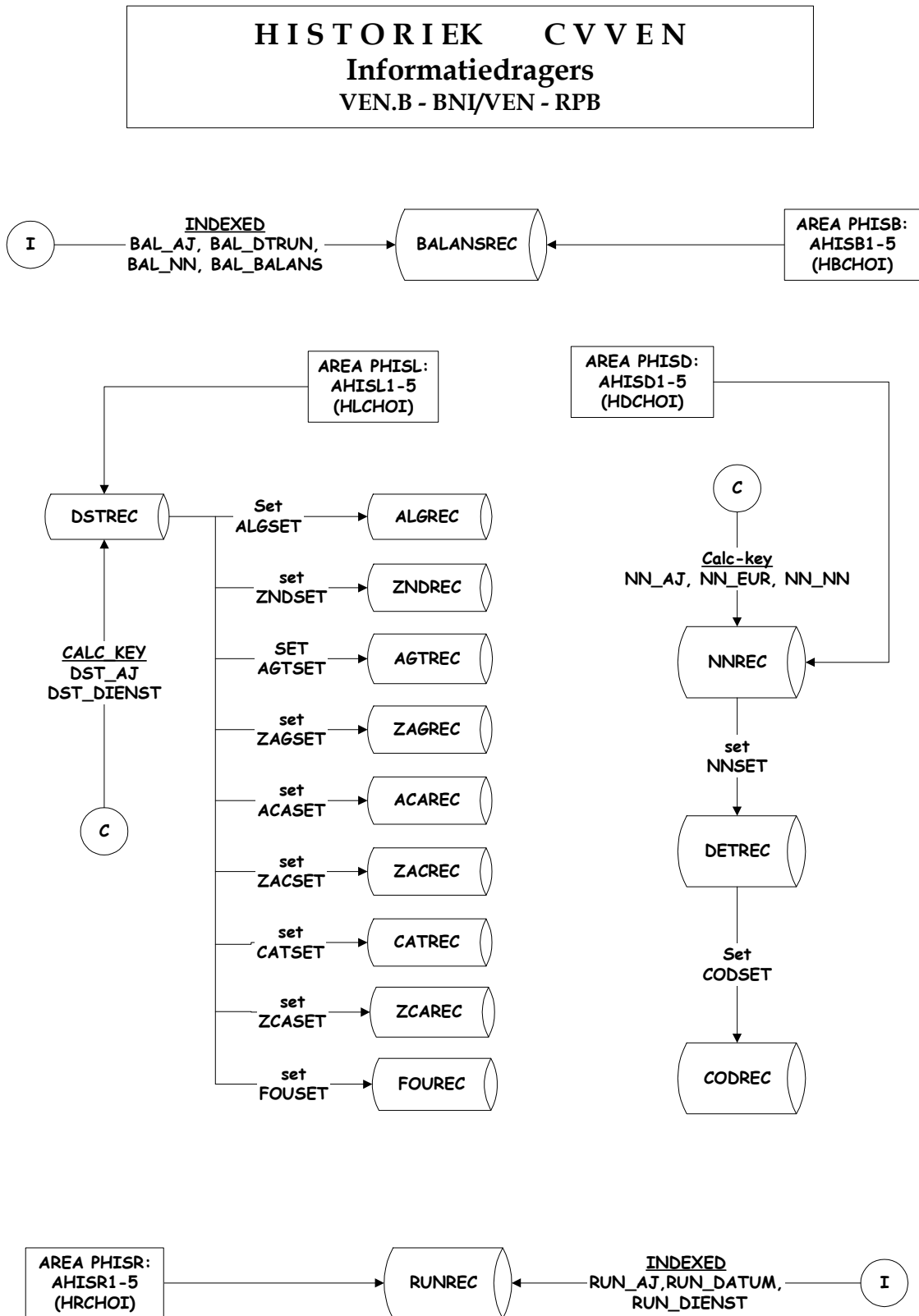
### 5.1. Algemeen overzicht van de gebruikte DB's.

#### 5.1.1. Dagelijks gebruik.

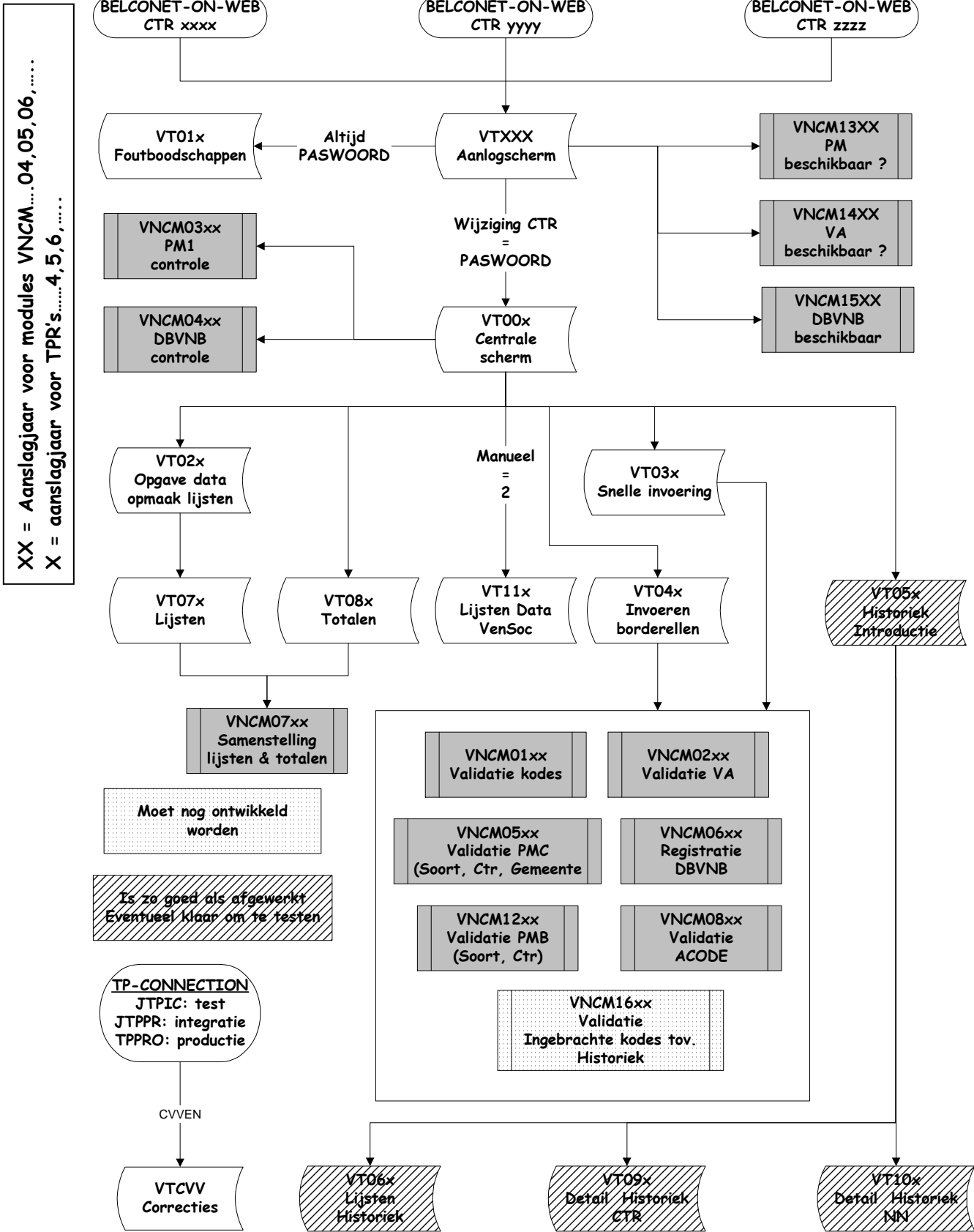


### 5.1.2. Historiek.

Voorlopig nog niet gebruikt; maar is wel reeds voorzien in de testomgeving.



## 5.2. Gebruikte TPR's met hun modules.



## 6. VENSOC.

### 6.1. Algemeen.

Ingevoerde borderellen door de vennootschappen zelf.

Worden via systeem van Vensoc afgeleverd in een directory op BULL:

"VNBF/FIL/VENSOCxx", waar:

☞ "xx" = aanslagjaar.

Benaming als volgt samengesteld: "Vijjmmddnnnn".

Waar:

☞ "VI": = vast gegeven.

☞ "jjmdd": = jaar, maand, dag van aflevering.

☞ "nnnn": = oplopend volgnummer.

De mogelijkheid is voorzien van meerdere inputbestanden.

Na de verwerking naar CVVEN, worden deze inputbestanden hernoemd naar:

"VVjjmddnnnn"; waar:

☞ "VV" = vast gegeven.

☞ "jjmdd" = jaar, maand, dag van "VI.....".

☞ "nnnn" = oplopend volgnummer van "VI.....".

Na de verwerking naar CVVEN, worden volgende outputbestanden voorzien:

☞ "Vojjmmddnnnn" = feedback voor diensten Vensoc, waar:

☞ "VO" = vast gegeven.

☞ "jjmdd" = jaar, maand, dag van de verwerking

☞ "nnnn" = oplopend volgnummer.

☞ Bijkomend wordt een vaste output voorzien in de vorm van "FTPVSOC". Indien meerdere inputbestanden voorzien werden, zal er maar steeds één "FTPVSOC" aangemaakt worden. Resultaat als feedback naar de diensten VenSoc. Dit bestand zal ook werkelijk gebruikt worden om als "feedback" te gebruiken.

Afhankelijk van de validatie van de verwerkte input, zal in DBVNB een flaggering voorzien worden in FLG-MANUEEL:

☞ = 2: Validatie OK, maar wordt gedurende een bepaalde periode geblokkeerd (30 dagen).

☞ = 3: Validatie niet OK.

☞ = 4: Tussenkost taxatieambtenaar vereist.

☞ = 5: Laattijdig.

☞ = 6: Speciale gevallen.

☞ = 7: Meer dan 110 kodes ingegeven in Vensoc.

Er wordt een terugkoppeling voorzien naar PM1, met bijkomen het aanmaken van een mutatiebestand voor PM1, onder de vorm

☞ "Mujjmmddnnnn"; waar

☐ "MU" = vast gegeven.

☐ "jjmdd" = jaar, maand, dag van de verwerking.

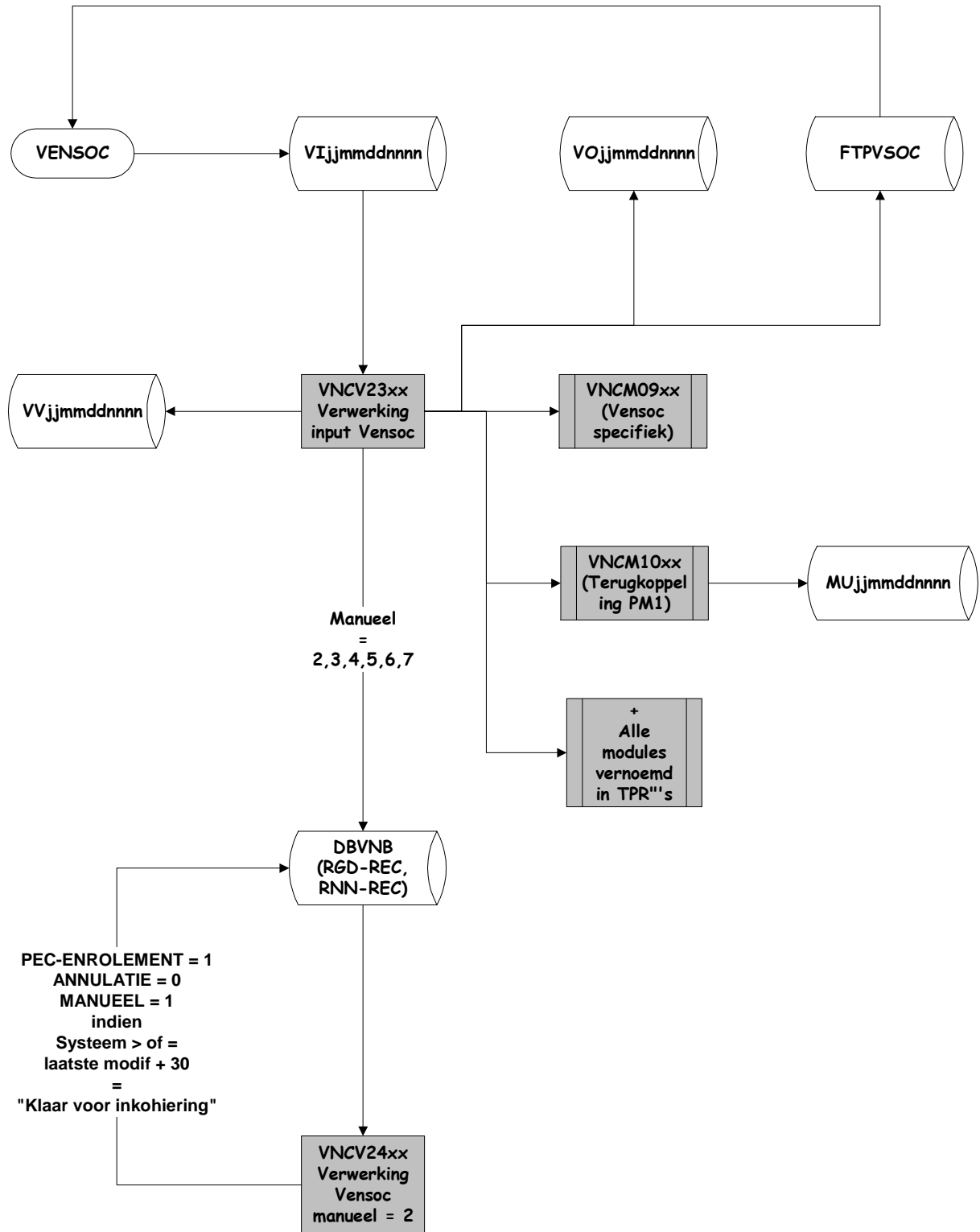
□ "nnnn" = oplopend volgnummer.

Alle dagen wordt een programma gerund, om flaggering 2 naar 1 over te zetten, en klaar te zetten voor inkohiering.

## 6.2. Detaillering.

xx = aanslagjaar in programma's VNCV....  
04, 05, 06, .....

jjmmdd = dag, maand, jaar van de verwerking  
nnnn = olopend volgnummer



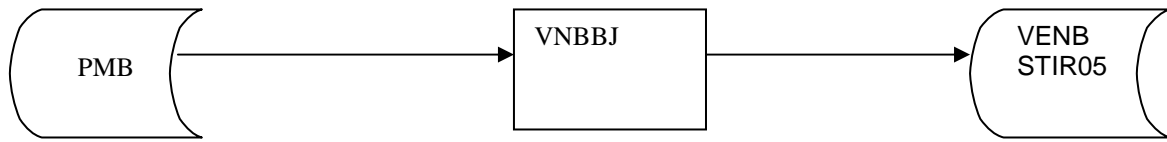
## **De toepassing VENBEL**

De toepassing VENBEL verwerkt de gegevens uit CVVEN. Ze vervolledigt de gegevens op basis van het bestand van de rechtspersonen, berekent de belasting, laadt de gegevens in de laadbestanden van de toepassing ICPC (comptabiliteit) en legt de bestanden aan voor het drukken van de aanslagbiljetten en de berekeningsnota's. Ze zorgt voor de rapportering aan de taxatiediensten en bevat een luik "fiscale statistiek".

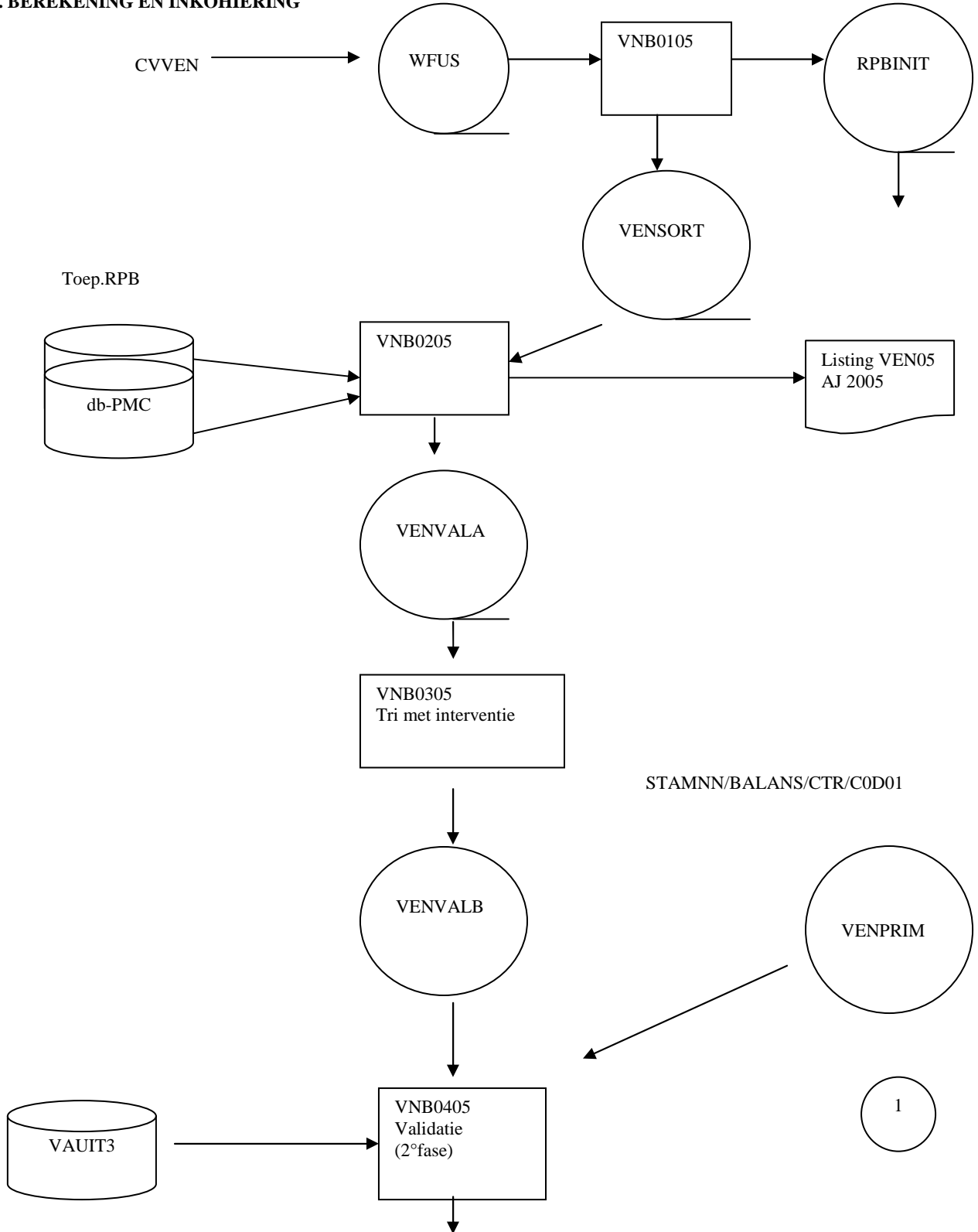
Hierna een schematisch overzicht van de toepassing (aanslagjaar 2005)

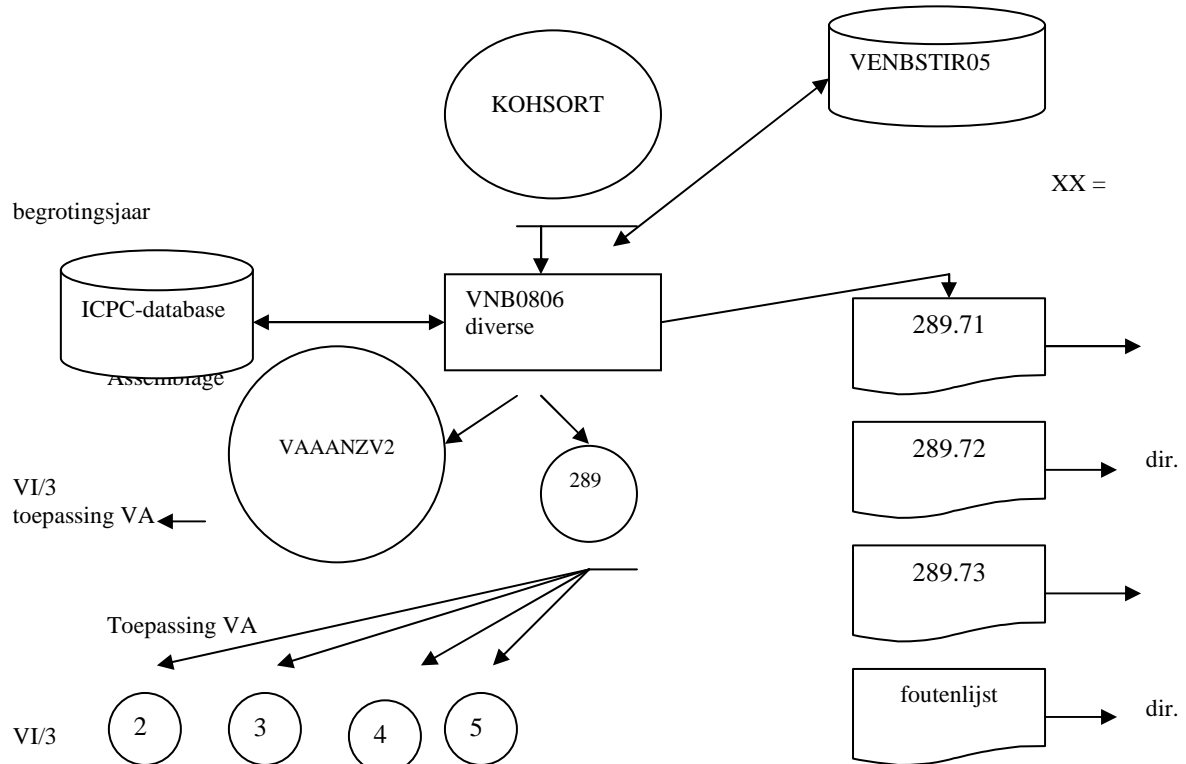
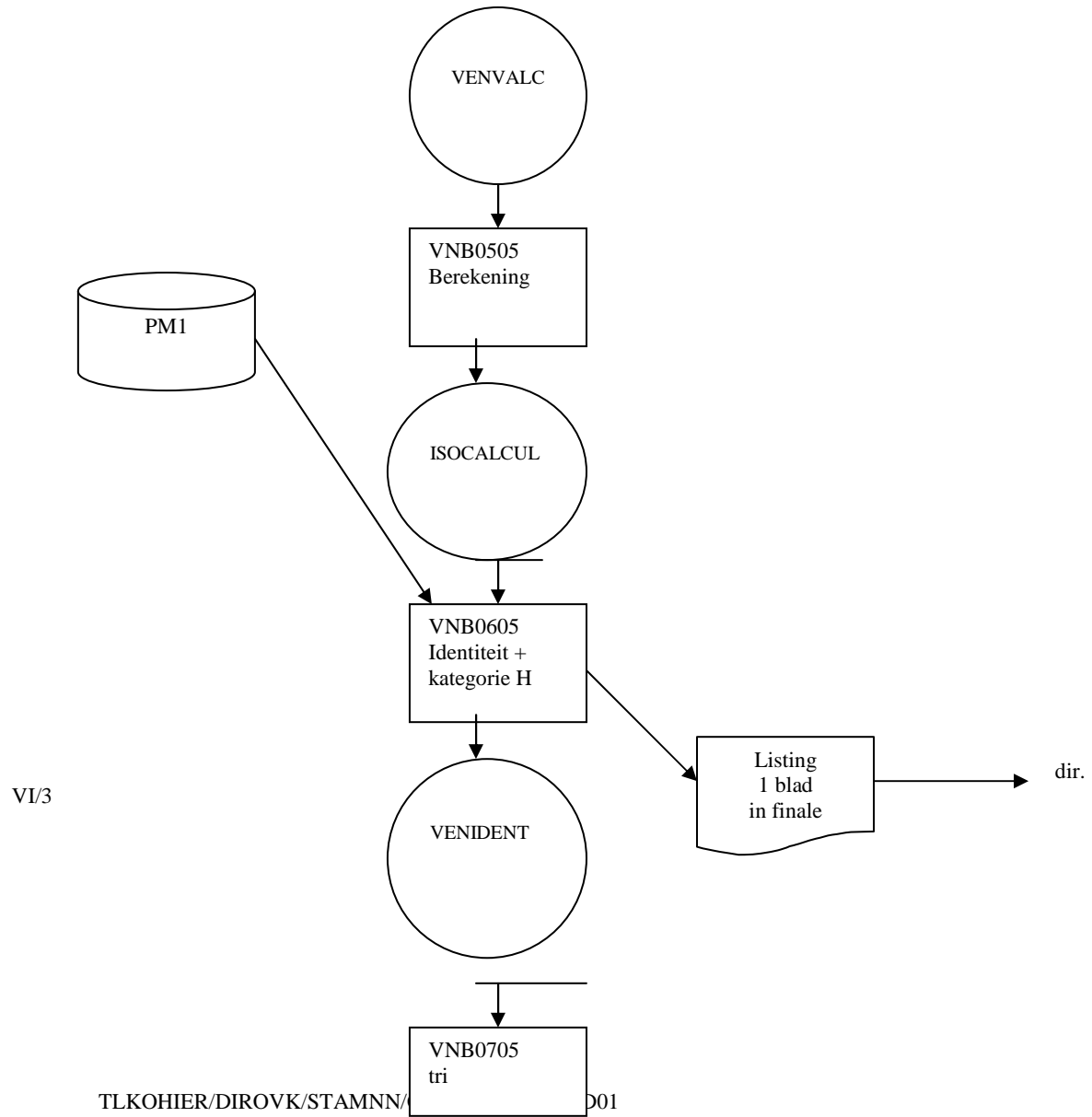
1. AANVANG BEGROTINGSJAAR

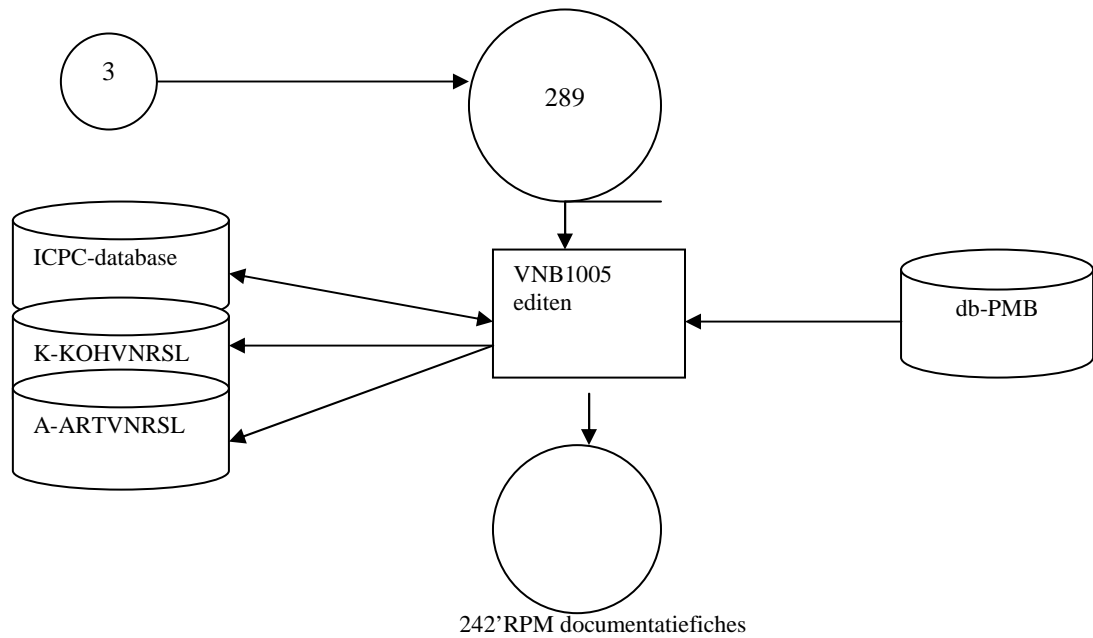
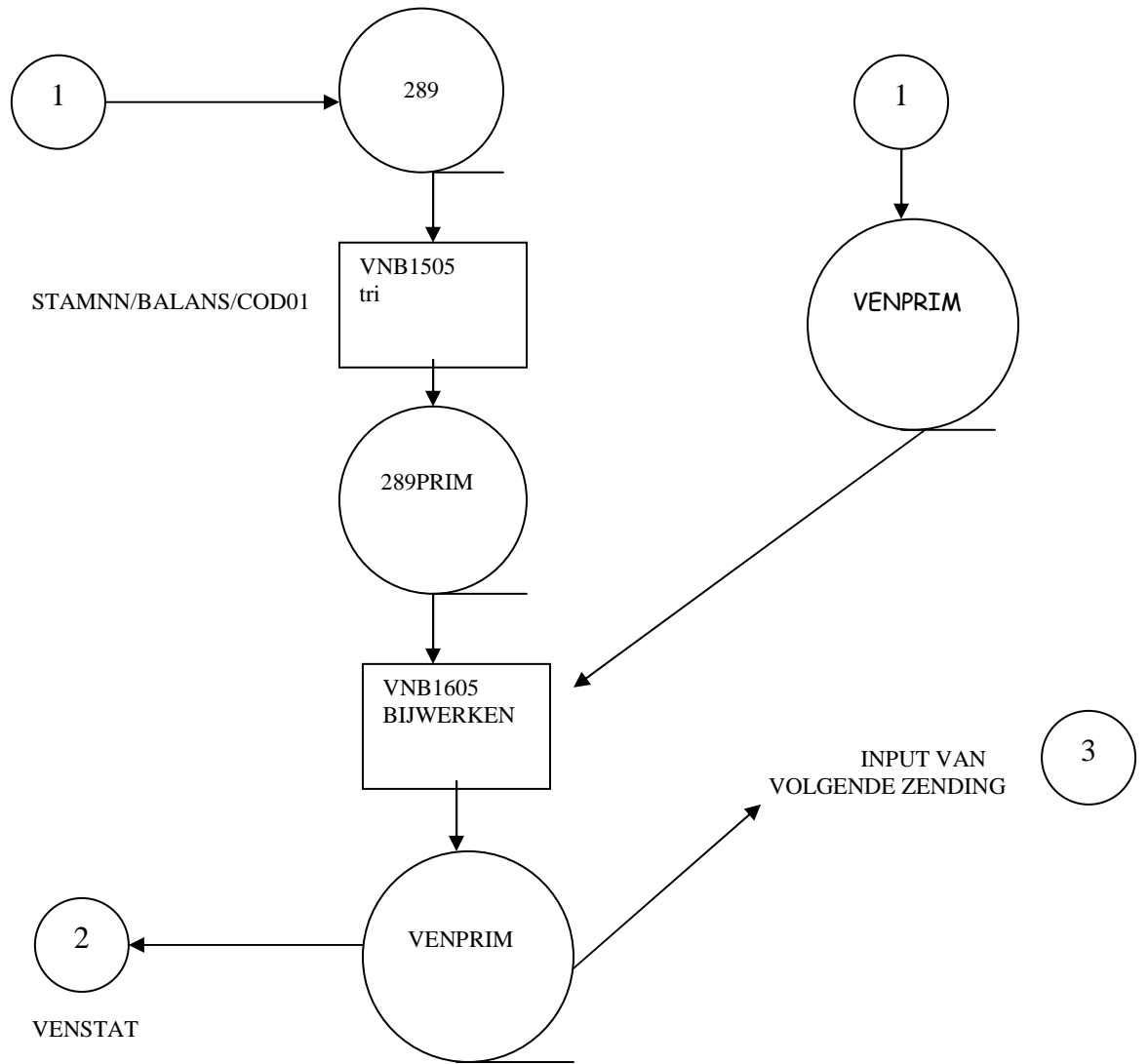
AJ 05

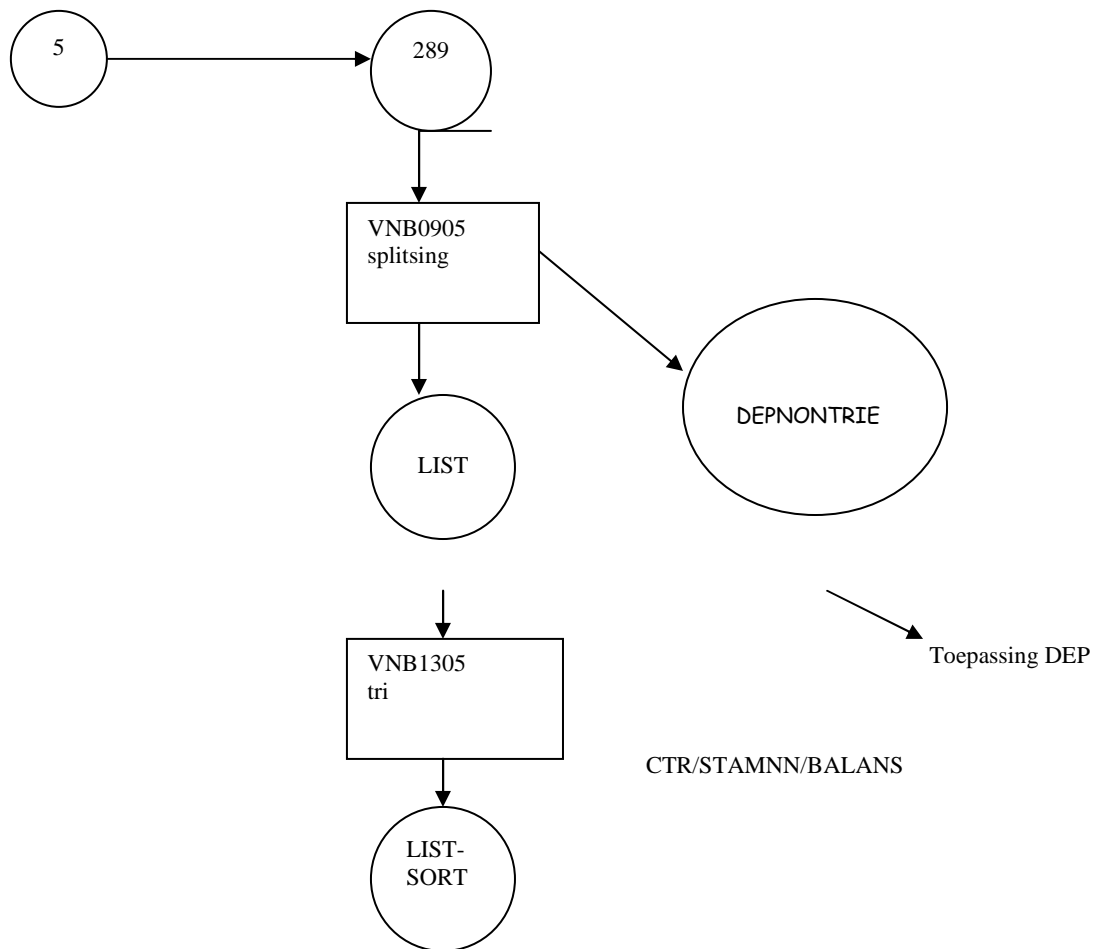
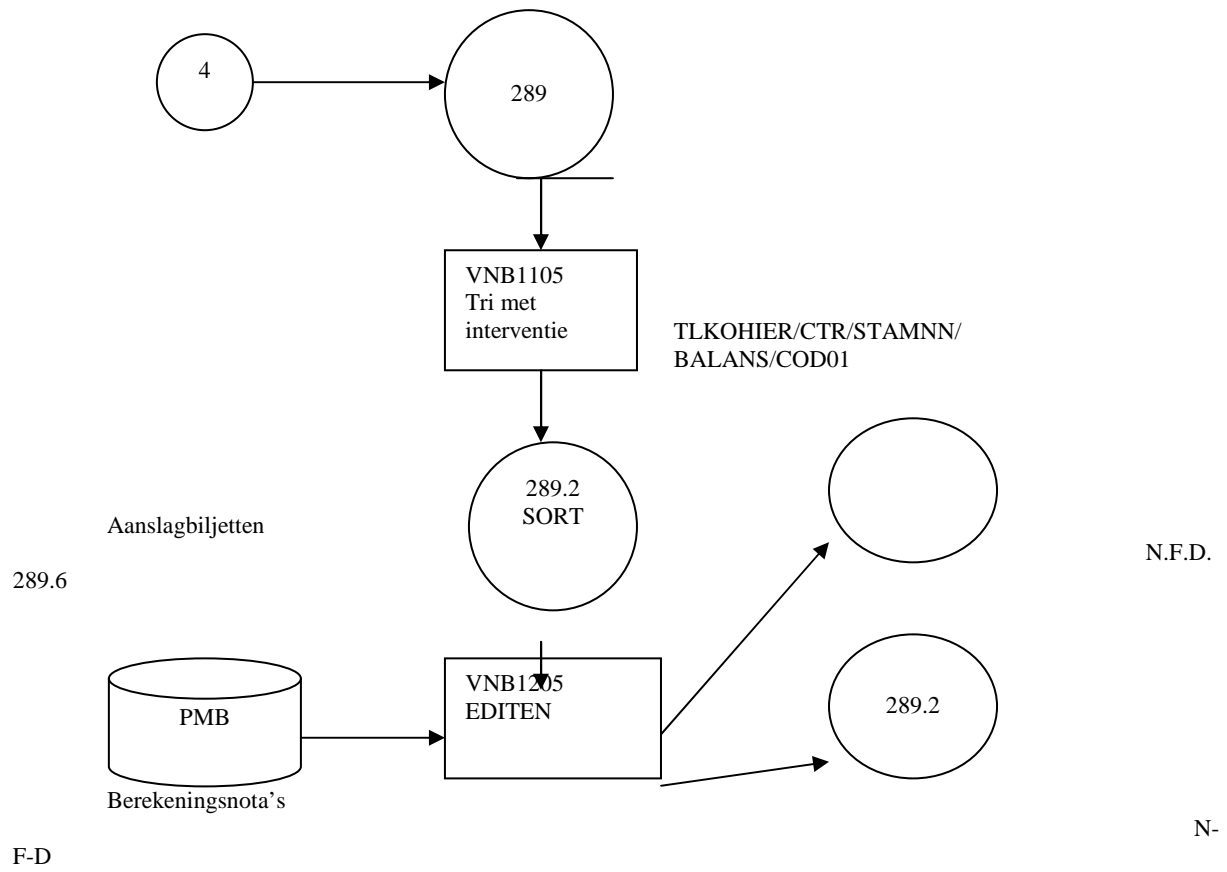


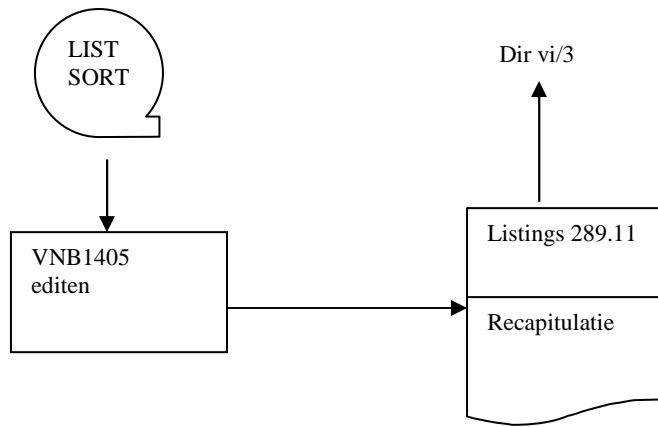
2. BEREKENING EN INKOHIERING



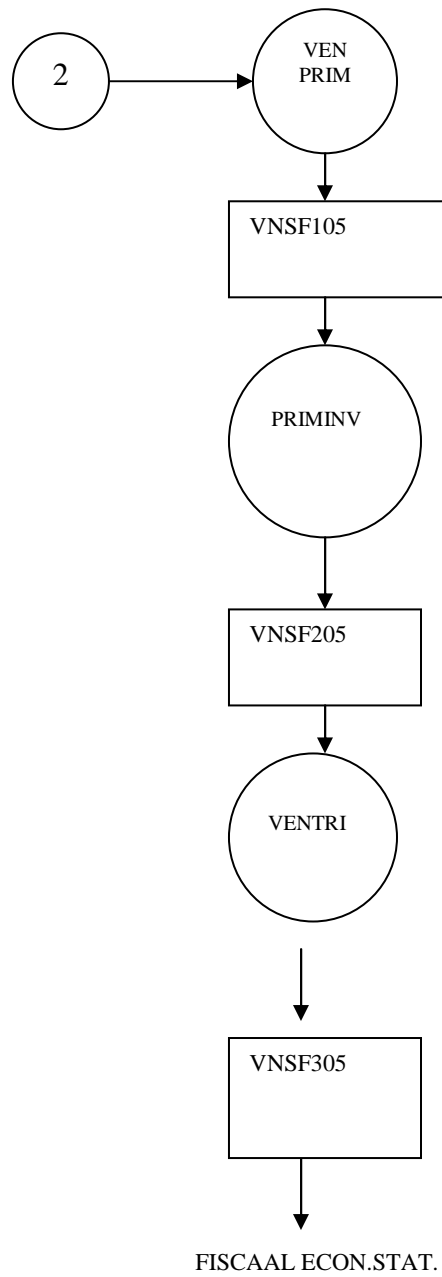




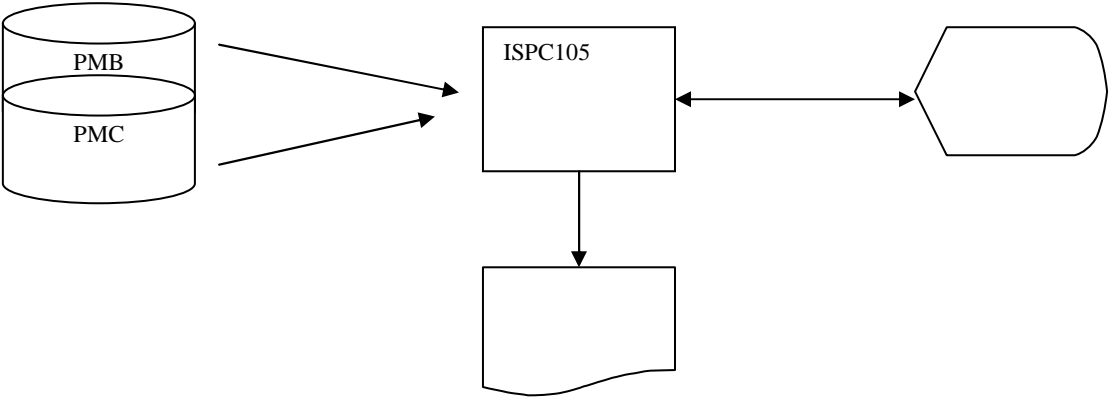




### 3. STATISTIEK

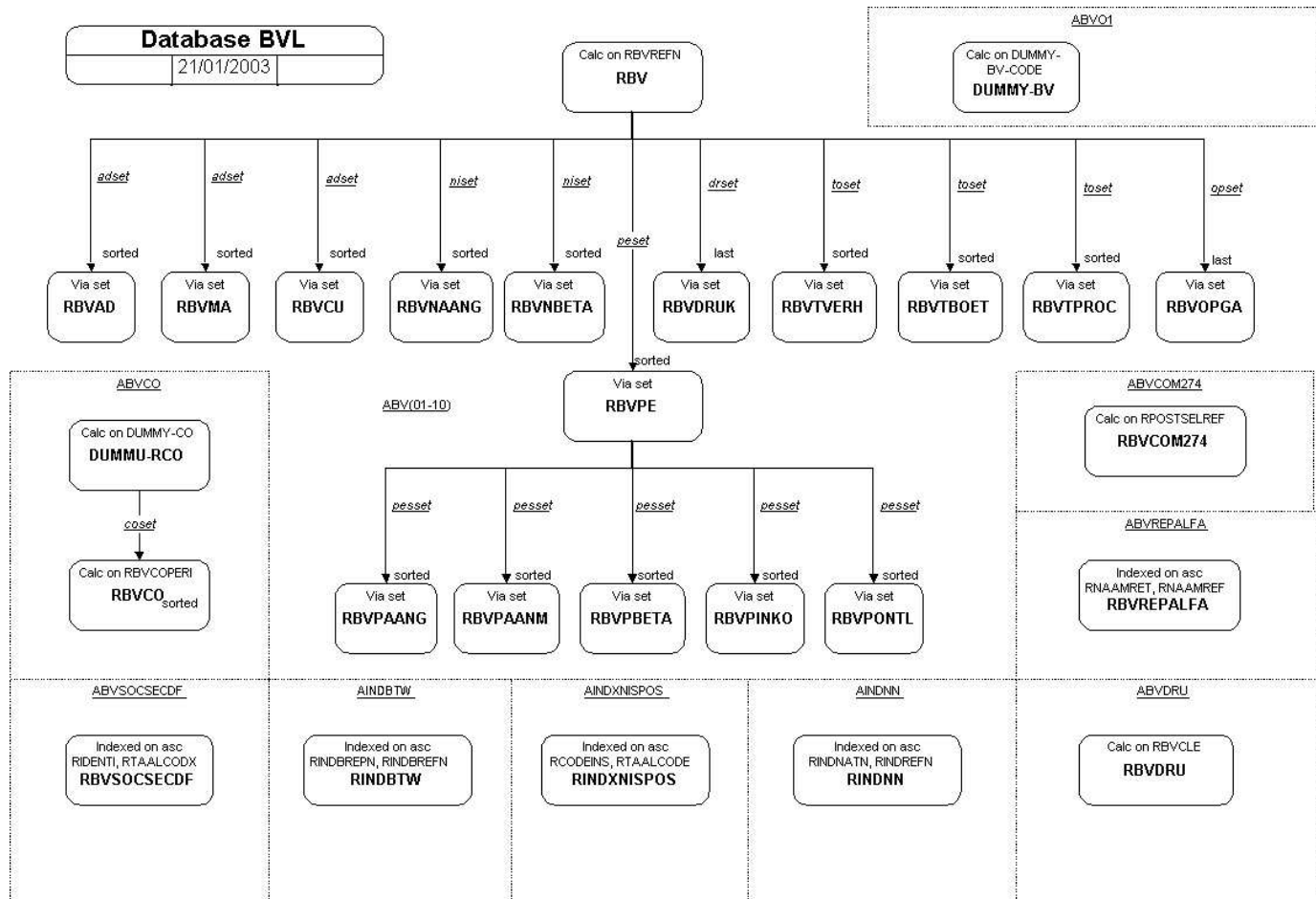


4. BEREKENING VAN DE BELASTING (TP)



## 5. Bedrijfsvoorheffing (BV)

### Schema database



\*Beheer van de DB (IDS2) :

- online functies (29 TP's in 3 talen)
- link met ICPC
- link met RPM

\*Periferie : Batchverwerking

- aanmaningen
- inkohieringen
- link met ICPC
- vergelijkingen 325-aangiften/betalingen
- aspecten Dorothee
- kbo problematiek (dubbele sleutels)
- archivering

\*Data entry/processing

- Finprof (aangiften)
- Belcotax on web (opgaven, gunstmaatregelen)
- Sociale secretariaten (mandaten, aanmaningen, periodiciteit)
- Statistiek (gunstmaatregelen e.a.)
- Documentatiecentra BV (vergelijkingen)
- Justitie (schuldenbestanden)
- Users listings

## **6. Database Personeel (DB Pers)**

Deze toepassingen vervullen zowat alle functionaliteiten voor het beheer van het personeel van de FOD Financiën.

Zij zijn gebaseerd op het statuut van het overheidspersoneel en behoeven dus een onderhoud telkens een wijziging in deze reglementering zich voordoet. De laatste grote wijziging was de Copernicus (Coperfin) hervorming. De nieuwe pecuniaire loopbaan is reeds geïmplementeerd. De gecertificeerde opleidingen worden momenteel geïmplementeerd. Later moeten nog de reorganisatie en de nieuwe afwikkeling van de loopbaan worden uitgewerkt.

Grote wijzigingen zoals de Copernicus hervorming hebben ook een grote impact en noodzaken meestal enkele tientallen manmaanden werk.

Kleinere aanpassingen aan het statuut of de loopbaan hebben minder impact en kosten naar schatting 1 tot 3 manmaanden.

*De kritische toepassingen zijn:*

**Alo:** toelagen en vergoedingen: de vaststelling van de rechten van de personeelsleden en de berekening van het brutobedrag

**Db:** de programma's die de personeelsdatabank beheren, reorganiseren, tunen, uitbreiden...

**Dec:** eretekens: de opstelling van lijsten van ambtenaren die in aanmerking komen voor een ereteiken op basis van vastgelegde regels in de wetgeving; het drukken van de besluiten

**Dos:** afhandeling van de aanwerving van nieuwe ambtenaren; verwerking van de lijst van laureaten van wervingsexamens tot dossiers voor de personeelsdatabank.

**Int:** alle programma's die de Oracle databank voeden vanuit de IDS2 databank om daarop rapporteringstools (Business Objects) te kunnen gebruiken.

**Ex - Exa:** loopbaanexamens: inschrijvingen, oproepen en verwerking van de resultaten, notificaties aan de deelnemers

**Maj:** verwerking van de ingediende wijzigingen in de personeelsdatabank, validaties en opmaak van de gegevens bestemd voor de CDVU (Centrale Dienst voor de Vaste Uitgaven) ter betaling van de wedden en de toelagen. Beheer van de interface met de CDVU.

**Rnd:** verwerking van benoemingen en pensioneringen; opmaak van de koninklijke en ministeriële besluiten hiervoor.

**Ser:** verwerking van de prestaties van het hulppersoneel (schoonmakers en diensters van onze bedrijfsrestaurants), berekening van het nettoloon en uitbetaling. De twee laatste functies worden op korte termijn overgenomen door de CDVU.

De andere toepassingen betreffen allerhande statistieken en/of rapporten voor het personeelsbeheer die periodiek of ad hoc worden uitgevoerd.

De toepassing "db" bevat meestal one-shot programma's.

Onderstaande tabellen geven enerzijds een idee van het aantal lijnen in de cobol programma's en anderzijds het aantal cobol programma's per applicatie.

Er worden 5 typen programma's onderscheiden:

Bat: batch programma's

Cpy: copybooks (geel)

Dbs: IDS2 DML programma's voor beheer van de databank van het personeel

Mod: modules die opgeroepen worden in andere programma's (oranje)

Tpr: transactionele routines (interactieve toepassingen voor consultatie van de databank personeel en voor de indiening van wijzigingen in de personeelsdossiers) waarbij de transactionele monitor van GCOS8 wordt gebruikt.

Som van Lijnen	Categorie					
Applicatie	bat	cpy	db	mod	tpr	Eindtotaal
dec	52 876					52 876
alo	144 015					144 015
ann	1 370					1 370
cou	5 654					5 654
cpl	67 773					67 773
db	125 477					125 477
dbscrn			13 122			13 122
dbsmn			-			-
dbsmle			40 511			40 511
dbsprg			17 357			17 357
divcpl	1 567					1 567
divstt	2 780					2 780
doc	5 516					5 516
dos	30 385					30 385
enf	4 587					4 587
etq	6 448					6 448
ex	10 490					10 490
exa	135 098					135 098
int	43 040					43 040
libcpy		106 540				106 540
libcpybe			14 309			14 309
libcpycl		21 361				21 361
libcpycv			2 609			2 609
libcpydb		41 412				41 412
libcpyde			12 927			12 927
libcpydm		2 382				2 382
libcpyex		362				362
libcpyte			15 121			15 121
libtp1					129 270	129 270
libtp2					329 148	329 148
maj	151 091					151 091
mle				93 202		93 202
mle85				72 727		72 727
mletp				34 252		34 252
per	81 547					81 547
pre	586					586
rnd	137 829					137 829
sdf	4 756					4 756
ser	69 987					69 987
stt	113 426					113 426
sys	1 256					1 256
tde	97 056					97 056
Eindtotaal	1 313 029	172 057	115 956	200 181	458 418	2 259 641

Aantal van Programma	Categorie						Eindtotaal
Applicatie	bat	cpy	db	mod	tpr		Eindtotaal
dec		37					37
alo		234					234
ann		1					1
cou		5					5
cpl		98					98
db		268					268
dbscrn				14			14
dbsmn				2			2
dbsmle				23			23
dbsprg				73			73
divcpl		5					5
divstt		2					2
doc		13					13
dos		52					52
enf		8					8
etq		12					12
ex		29					29
exa		147					147
int		45					45
libcpy			204				204
libcpybe				351			351
libcpycl			102				102
libcpycv				31			31
libcpydb			239				239
libcpyde				148			148
libcpym			21				21
libcpyex			4				4
libcpyte				296			296
libtp1						173	173
libtp2						306	306
maj		150					150
mle					106		106
mle85					38		38
mletp					22		22
per		98					98
pre		3					3
rnd		100					100
sdf		11					11
ser		130					130
stt		93					93
sys		4					4
tde		144					144
Eindtotaal	1709	570	938	166	479		3862

De databank "Personeel" dient als gemeenschappelijk bestand voor quasi alle toepassingen inzake personeel.

Tot nog toe bevat deze gegevensbank voornamelijk de volgende gegevens :

- de gedetailleerde loopbaanhistoriek van alle personeelsleden van het Ministerie van Financiën sinds 1 april 1972, datum waarop de automatisatie met historiek is gestart (records FCAR, FXTR en FMEN).
- verscheidene gegevens betreffende de burgerlijke stand, de adressen, het medisch nummer en dergelijke van alle personeelsleden. Sommige van deze gegevens worden – ten vroegste sinds 1 april 1972 – in historiekvorm bewaard (records FSGT, FFAM, FADR).
- gegevens die de loopbaan of de wedde beïnvloeden, loopbaanincidenten genoemd (zoals disponibilititeiten, militaire dienst, allerhande verloven). Deze gegevens worden eveneens in historiekvorm bewaard, opnieuw ten vroegste sinds 1 april 1972 (records FACC).
- gegevens betreffende de loopbaanhistoriek vóór 1 april 1972 en/of bij andere instellingen, voorzover deze loopbanen aanleiding geven tot weddeanciënniteit (records FANT, FINC en FRAI).
- gegevens betreffende de zogenaamde aanvullende loopbanen sinds 1 april 1972 (records FCPL).
- gegevens betreffende de kinderbijslagen, in historiek sinds 1 februari 1989 (records FENF, FENH, FALT, FALH en een gedeelte van FFAM).
- gegevens betreffende speciale mededelingen in verband met sommige kinderen sinds ongeveer 1 januari 1996 (records FMDL en FTEX).
- gegevens betreffende de eretekens, in historiek zonder limietdatum (record FDEC).